



ancienne abbaye Landévennec

site archéologique | musée | jardin

Dossier de presse 2014

814-2014 : Année Charlemagne

- **Edito : l'année Charlemagne**
- **En bref : Charlemagne dans *l'Art au naturel***
- **Exposition temporaire : « Des moines et des plantes de Charlemagne à Anne de Bretagne » 20 avril – 2 novembre 2014**
- **À venir... de nombreuses animations à partir du mois de mai !**

Contact presse :

Aude Messenger, Agence

Rond Vert

aude@rondvert.com

06 29 15 89 91



**Ancienne abbaye de
Landévennec**
29560 LANDEVENNEC
Tél. : 02 98 27 35 90
www.musee-abbaye-landevennec.fr

814-2014 : Année Charlemagne !



Charlemagne assis.
XI^e siècle. BnF

814-2014, voilà exactement 1200 ans, Charlemagne mourait à Aix-la-Chapelle. Il était alors à la tête d'un Empire immense s'étendant de l'Europe centrale aux côtes atlantiques. Il a aussi donné son nom à une période, et un mouvement culturel, « la Renaissance carolingienne », qui marque durablement l'histoire européenne.

A la pointe occidentale de la Bretagne, dans une région qui n'est jamais totalement soumise aux chefs Francs, l'abbaye de Landévennec connaît alors son âge d'or. Les vestiges exceptionnels mis au jour par les archéologues confirment ce que décrivent les sources écrites, rares pour la période, sur l'histoire de l'abbaye. Malgré les conflits militaires récurrents entre chefs bretons et francs, ce centre intellectuel majeur participe pleinement à la vie culturelle de l'Europe de son temps. En témoignent les vestiges des bâtiments et la beauté des manuscrits produits par le scriptorium.

Il était logique que l'Ancienne abbaye mette à l'honneur cette période de son histoire en 2014. D'avril à novembre, la programmation culturelle s'articulera autour de ce patrimoine exceptionnel, richesse rare pour la Bretagne et pour l'Europe !

814
-2014

A Year to celebrate
Charlemagne!
Bloavezh Karl Veur!

Année Charlemagne !

814-2014 : ANNEE CHARLEMAGNE !	2
EN BREF, CHARLEMAGNE DANS « L'ART AU NATUREL » !	4
L'EXPOSITION « DES MOINES ET DES PLANTES », A PARTIR DU 20 AVRIL	4
UN JARDIN MONASTIQUE DU TEMPS DE CHARLEMAGNE	4
DEUX WEEK-END THEMATIQUES EN MAI	4
A VENIR CET ETE...	4
EXPOSITION TEMPORAIRE « DES MOINES ET DES PLANTES » : UN PEU D'HISTOIRE DANS « L'ART AU NATUREL »	5
LE PARCOURS D'EXPOSITION	5
<i>De la graine à l'histoire : une enquête scientifique de détective !</i>	5
<i>Botanique, médecine et jardinage : histoires de moines</i>	5
<i>De Charlemagne à Anne de Bretagne... la grande histoire des petites choses !</i>	5
<i>Une visite en famille</i>	5
UNE SCENOGRAPHIE HAUTE EN COULEURS !	6
DU MINUSCULE AU GRAND FORMAT	6
<i>Les plantes, des objets de musée ?</i>	6
<i>Des plantes, des histoires</i>	6
<i>Saint Guénolé et le premier cidre breton ?</i>	6
<i>Des pêches à Landévennec ?</i>	6
<i>Et bien plus</i>	6
<i>7 siècles d'enluminures en provenance de prestigieuses institutions</i>	7
UNE ABBAYE BRETONNE AU TEMPS DE CHARLEMAGNE... QUELQUES REPERES	8
IX^e SIECLE, LES CAROLINGIENS ASSOIENT LEUR EMPRISE SUR TOUTE L'EUROPE... TOUTE ? 8	8
LA « RENAISSANCE », UN OUTIL DU POUVOIR CAROLINGIEN ?	8
LANDEVENNEC, UN SITE ARCHEOLOGIQUE EXCEPTIONNEL	8
QUAND L'ABBE DE LANDEVENNEC RENCONTRAIT LE FILS DE CHARLEMAGNE	8
A VENIR... A PARTIR DU MOIS DE MAI	9
WEEK-END THEMATIQUE « DES HOMMES ET DES PLANTES D'HIER A AUJOURD'HUI » 8-11	9
MAI 2014	9
.....	10
« RENDEZ-VOUS » AU JARDIN 2014, L'ENFANT AU JARDIN : WEEK-END DU 31 MAI ET 1^{ER} JUIN	10
DU 17 JUILLET AU 14 AOUT, DES CONCERTS TOUS LES JEUDIS	10
LES VISITES GUIDEES : VISITES THEMATIQUES DE L'EXPOSITION TEMPORAIRE, NOCTURNES ET VISITES DU JARDIN, DU SITE ET DU MUSEE, DU 30 JUIN AU 22 AOUT.	11
LE MARDI DES ENFANTS « AU TEMPS DE CHARLEMAGNE »	12
INFO PRATIQUES	13
AUTOUR « DES MOINES ET DES PLANTES »	13
CONTACT, HORAIRES, TARIF	13

En bref, Charlemagne dans « l'Art au naturel » !

L'exposition « Des moines et des plantes », à partir du 20 avril

Cette exposition forme le volet historique de la manifestation « L'art au naturel » portée conjointement avec l'Ecomusée des Monts d'Arrée, le Musée de l'école rurale de Trégravan, à l'initiative du Conseil général du Finistère (artaunaturel.fr).

Au Moyen Age, les plantes sont essentielles dans la vie quotidienne. A l'époque de Charlemagne, une synthèse s'opère entre les pratiques des Grecs et des Romains, tournées vers les plantes cultivées, et les habitudes des peuples du Nord, qui ne négligent pas l'exploitation des forêts. Cette relation perdure tout au long du Moyen Age. A Landévennec, la découverte de restes de plantes, dont certains sont vieux de plus de 1000 ans, jette une lumière particulière sur cette longue histoire. Agriculture, cuisine, médecine et voyages... l'exposition « des moines et des plantes » se propose de suivre la trace des plantes pour découvrir la grande histoire du Moyen Age.

Un jardin monastique du temps de Charlemagne

Plusieurs textes de l'époque carolingienne dressent des listes de plantes cultivées dans les jardins de l'époque. Pour les 1200 ans de la mort de Charlemagne, l'équipe de l'Ancienne abbaye a croisé ces sources écrites avec les découvertes des archéologues à Landévennec pour reconstituer un jardin monastique de l'époque de Charlemagne.

Deux week-end thématiques en mai

- Du jeudi 8 au dimanche 11 mai, les après-midi à partir de 14h30, les visiteurs pourront découvrir les plantes médiévales à travers des promenades découvertes, des balades gustatives, des ateliers « bien-être » et des conférences.
- Du 31 mai au 1^{er} juin, l'Ancienne abbaye participe à la manifestation nationale des Rendez-vous au jardin. Pour cette édition consacrée à « l'enfant au jardin », l'équipe du musée propose des lectures de contes, des jeux, des visites guidées pour les jardiniers en herbe, petits et grands et des surprises à la clé !

A venir cet été...

Depuis 2011, les archéologues du site et l'Université de Rennes 1 travaillent à la reconstitution en trois dimensions de l'abbaye carolingienne. Au début de l'été, des restitutions des bâtiments du IX^e siècle, posées à-mêmes les vestiges, offriront aux visiteurs **un moyen simple et ludique de se représenter, à partir des traces matérielles encore visibles, les bâtiments des temps carolingiens.**

A partir de juillet s'ouvrira la saison estivale. Animations pour les enfants autour de Charlemagne, visites guidées du site, du musée et du jardin, nocturnes et une sélection de concerts et de spectacles permettront aux petits et aux grands de découvrir l'Ancienne abbaye comme ils ne l'ont jamais vue !



Pavots. Jardin de simples de l'Ancienne abbaye



Première esquisse de la reconstitution 3D du cloître. Infographie : Alexandra Brun, CNPAO



Bibliothèque municipale de Dijon, ms
170, fol. 75 v., XIII^e s.

Exposition temporaire « Des moines et des plantes » : un peu d'histoire dans « l'Art au naturel »

Noyaux de pêches, graines d'aneth, restes de raisins, pommes sauvages... les analyses des sols de l'Ancienne abbaye ont permis d'identifier de très nombreux restes de plantes, âgés pour certains de plus de 1200 ans !

Pour la 1^{ère} fois, le musée présente ces découvertes au public. Sur des sujets comme l'agriculture, la médecine, la cuisine et les voyages, ces petites choses que sont les plantes sont un témoin unique de l'histoire des hommes.

Traces archéologiques, dessins et textes anciens... l'exposition invite le visiteur à la découverte du monde végétal et des manières de se le représenter au Moyen Age. Histoire, archéologie et art médiéval entrent ainsi dans le programme de l'Art au naturel !

Le parcours d'exposition

Sur les panneaux et dans les vitrines, quatre parcours sont proposés :

De la graine à l'histoire : une enquête scientifique de détective !

En prêtant attention à un faisceau d'indices tels que la taille des grains, la forme des pollens ou les traces écrites laissées par les hommes, les scientifiques ont appris beaucoup de choses sur les plantes du Moyen Age. Les découvertes archéologiques de Landévennec et des explications sur les techniques utilisées par les scientifiques et les historiens jalonnent le parcours d'exposition. Les visiteurs pourront ainsi découvrir la « fabrique » de l'histoire des plantes.

Botanique, médecine et jardinage : histoires de moines

Les moines et moniales du Moyen Age ont bien des raisons de s'intéresser aux plantes. Les légumes sont un complément alimentaire indispensable pour ces hommes et ces femmes qui s'abstiennent de manger de la viande. Les plantes médicinales sont également nécessaires au soin des malades. Surtout, les moines sont chargés de la transmission des savoirs : ils copient, conservent ou font vivre les sciences de leur temps. Le parcours d'exposition reprend les textes, les dessins, ou les histoires particulières de ces moines enlumineurs, médecins, savants ou jardiniers.

De Charlemagne à Anne de Bretagne... la grande histoire des petites choses !

Au temps de Charlemagne, les hommes établissent un rapport original à la nature, issu du mélange de la culture antique et des cultures des peuples du Nord de l'Europe. Sept siècles plus tard, l'époque d'Anne de Bretagne (+ 1514) voit apparaître un tout nouveau rapport à la nature : plus encyclopédique et esthétique, il est le reflet de la Renaissance qui s'annonce. Entre ces deux dates, l'exposition explore la place des plantes dans le monde médiéval : médecine, sciences, agriculture, cuisine et voyages... la plantes jouent un rôle dans l'histoire de tous ces grands domaines, dans leurs permanences et leurs évolutions.

Une visite en famille

Walafrid Strabon
Poète et jardinier

Walafrid Strabon (808-849), moine bénédictin et écrivain, est une brillante personnalité de la Renaissance carolingienne. Célébré de son vivant pour ses écrits, il est l'auteur du poème *Hortulus*, dans lequel il décrit « le petit jardin » de son abbaye de Reichenau.

Un moine intellectuel

Né vers 808, Walafrid, dit « Strabon » ou « Strabus » (« le louche »), étudia dans les célèbres abbayes de Reichenau et de Fulda, dans l'Allemagne actuelle. Durant ses études, il est le disciple du grand intellectuel Raban Maur. Vers 20 ans, il est nommé précepteur de Charles-le-Chauve, le petit-fils de Charlemagne. Il devient abbé de Reichenau en 838. Ses ouvrages religieux, mais surtout ses poèmes, sont très appréciés à l'époque carolingienne.

Walafrid Strabo, a poet and a gardener

Walafrid Strabo (808-849), a monk and a writer, was a famous figure in the 9th century. He is in particular the author of the *Hortulus* in which he describes « the small garden » of his Reichenau Abbey. To write this poem, describing 24 potteries and medicinal plants, he explains that he drew his inspiration from Antiquity books, but also from his own experience. Thus, as well as being a brilliant personality he was also a "poet-gardener".

Walafrid Strabon, barzh ha liorzhour

Un den breudez, tre en levet haertered e oa Walafrid Strabon (808-849), barzh ha liorzhour. Est reget trespù all en deus skrivet an *Hortulus*, e vez tadenet ennañ « liorzhour » e abati e Reichenau. Er barzhonag-se, deskrivet ennañ 24 plant, krouz-poch-koude ha touzadennoù evit ar yeched, e kaver moud eus levezoù an Hermauer koulz hag eus skiant-prenet ar meuzoù. Ur « barzh-liorzhour » e oa levezur Strabon, regetret un den meuz evit ar meuz karadegien.

© Babou Noz offret un livre au pape Grégoire.

Extrait du « Lin », Walafrid Strabon, *Hortulus*, vers 842-849, trad. A. Théry.





Repas de moines, XV^e, BnF

Dossier de presse : année Charlemagne – 17 avril 2014

Un jeu de devinette accompagne les enfants tout au long du parcours. Les questions, simples et ludiques, trouvent bien sûr une réponse dans les panneaux d'exposition : quelles plantes les moines pouvaient-ils trouver dans les bois, quel type de pommes saint Guénolé utilisait-il dans sa boisson, depuis quand les européens mangent-ils de l'épinard ? En parcourant les textes de l'exposition à la recherche de leurs réponses, les plus jeunes pourront ainsi découvrir, de manière simple et ludique, les techniques de l'archéologie et les usages des plantes au Moyen Age.

Une scénographie haute en couleurs !

Du minuscule au grand format

Paysage d'enluminure grandeur nature, grains de pollens de 40 cm, dessins de plantes de manuscrits médiévaux agrandis à plus de 3 mètres de haut... Les conseils du scénariste Pierre Combes et le travail du graphiste Rodhamine permettent de plonger le visiteur dans l'univers végétal et dans la grande histoire des petites choses !

Les plantes, des objets de musée ?

Avez-vous jamais vu une plante du VIII^e siècle ? Les plantes ne sont pas d'ordinaire présentées dans les musées. A Landévennec, la présence d'une nappe phréatique et d'un sol argileux a permis de les préserver de la dégradation naturelle. Témoignage rare d'un environnement disparu, ces objets minuscules racontent l'histoire des hommes.

Des plantes, des histoires

Plutôt que de présenter l'ensemble des découvertes, très abondantes, faites par les archéologues, l'Ancienne abbaye a choisi de n'en présenter que quelques-unes :

Saint Guénolé et le premier cidre breton ?

Guénolé est le moine breton qui, selon la tradition, fonda l'abbaye de Landévennec. Dans sa *Vie*, écrite au IX^e siècle, il est question d'une boisson à base de pommes. Or les archéologues ont découvert de nombreuses pommes sauvages dans les bâtiments de l'abbaye médiévale, trop nombreuses pour être arrivées là par hasard. Le lot le plus ancien de ces pommes entières (VII^e siècle !) est présenté dans l'exposition. Traces du premier cidre breton ?

Des pêches à Landévennec ?

De nombreux noyaux de pêches ont été découverts à Landévennec. La culture de cet arbre venu d'Asie exige bien des acclimatations pour donner de jolis fruits dans nos régions. Pourquoi un tel investissement ? Une lettre de Loup, abbé de Ferrière, à un abbé de la Somme, sur les côtes de la Manche, évoque un échange de pêches qui pourrait bien nous donner un indice sur la manière dont le pêcher est arrivé à Landévennec.

Et bien plus

Bêches médiévales, cultures des céréales, ou usages des plantes sauvages Le site de Landévennec nous apprend encore bien d'autres choses sur les rapports des hommes aux plantes au Moyen Age !



Le Moyen Age est ponctué par l'arrivée de nouvelles plantes, dont certaines entrent pour longtemps dans les cuisines. De l'expansion des cultures apportées par les Romains jusqu'à l'arrivée de l'épinard, l'histoire du Moyen Age pourrait se raconter par les voyages des plantes.

Les plantes voyageuses

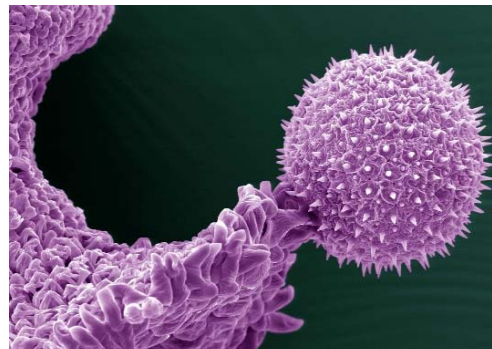
D'ici où d'ailleurs ?

Un crâne, un cœur d'eau peuvent transporter des graines sur des dizaines de kilomètres. Les plantes suivent également les voyages des hommes. Les moines, les soldats, les commerçants ou les voyageurs. Certains, a priori mal adaptés, profitent des variations de climat ou bénéficient de la main du jardinier. La plupart de nos plantes « végétales » sont ainsi des plantes venues d'ailleurs, et dont l'origine s'est effacée de la mémoire des hommes.

Travelling plants
A lot of plants that we consider today as common were introduced in the European gardens by men of the Middle Ages. Some of them were already certain of the period, the cultivation of plants brought by Romans, as the vine or the peach-tree, spread in the North. Contact with the Arab world, from the 8th century, allowed the arrival of the cauliflower, the pepper or spinach. The letters and the ships of the monks undoubtedly played an important role in these exchanges during the medieval period.

Ar plant o veajin
Kalc'ha ar plantoù a vez betet betet war droù ar c'hontrol-troioù ar c'hontrol-troioù. Ar c'hontrol-troioù a vez betet betet war droù ar c'hontrol-troioù. Ar c'hontrol-troioù a vez betet betet war droù ar c'hontrol-troioù.

DES VOYAGES... ET DES MOINES
Les moines, en parfaite solidarité, peuvent parfois être amenés à quitter le monastère. Au Moyen Age, quelques religieux effectuent ainsi de longs pègrimages mais les moines du Nord et du Méditerranée. Principaux centres de savoir jusqu'au XII^e siècle, les monastères ont contribué à la circulation des savoirs botaniques. Ils échangent aussi ces graines et ces herbes.



Photographie de pollen prise au microscope à balayage électronique © Vincent Martin / Photomavi.com

7 siècles d'enluminures en provenance de prestigieuses institutions

Tout au long du parcours, le propos est illustré de plus de 60 reproductions de manuscrits, datant du IXe au XVIe siècle. Les fonds d'une dizaine de bibliothèques et de musées de France, d'Allemagne, de Grande Bretagne, des Pays-Bas et d'Autriche ont été mobilisés. Images de plantes, scènes aux champs, portraits de moines, de médecins... Pour le visiteur, c'est l'occasion d'entrevoir la vie des hommes du Moyen Age et l'évolution des arts, de la « Renaissance » des temps de Charlemagne à celle de l'époque d'Anne de Bretagne.



Au-dessus et à gauche : *Les Grandes Heures d'Anne de Bretagne* (1503-1508, BnF).

Ce manuscrit enluminé est orné des dessins de 337 plantes. Réaliste et encyclopédique, le style marque le passage à l'art de la Renaissance. L'exposition « Des moines et des plantes » présente une reproduction très rare de ce manuscrit (1859-1861, tirage limité à 850 exemplaires) prêté par la Bibliothèque bretonne de l'Abbaye Saint-Guérolé.

Une abbaye bretonne au temps de Charlemagne... quelques repères

Charlemagne à Landévennec ? A certains, le rapprochement semblera improbable... De fait, à l'époque carolingienne, la Bretagne est aux marges de l'Empire. Pourtant, les découvertes archéologiques et les sources historiques, montrent que Landévennec, à la pointe de la péninsule, fut un centre important de la « Renaissance » insufflée par les Empereurs francs.

IX^e siècle, les Carolingiens assoient leur emprise sur toute l'Europe... toute ?

En 851, Charles le Chauve, défait par l'armée bretonne, reconnaît le titre de roi à Erispoë. Cet événement est l'aboutissement de plusieurs décennies de conflits. Refusant de payer le tribut à l'Empire, menant des raids sur les terres franques, les chefs bretons ne se soumettent jamais totalement à l'autorité des Carolingiens.

La « Renaissance », un outil du pouvoir carolingien ?

Le règne de Charlemagne impulse un renouveau culturel qui dépasse les frontières de l'empire. Charlemagne et ses successeurs s'entourent de lettrés, unifient les pratiques religieuses, multiplient les monastères dans lesquels ils instaurent des écoles pour transmettre les savoirs du temps. Les empereurs ont tout intérêt à l'unification culturelle de leur vaste Empire. Pourtant, la « Renaissance » ne se limite pas à cette sorte de « soft power ». Il s'agit en effet d'un courant plus global qui fait la synthèse des cultures des peuples du Nord de l'Europe et de celle de l'Antiquité gréco-romaine.

Landévennec, un site archéologique exceptionnel

Cloître à la « romaine », salle du chapitre, église à plan basilicale, jeux d'eau dans la cour du cloître... Au IX^e siècle, la petite communauté monastique de Landévennec se bâtit un monastère qui n'a rien à envier aux meilleures constructions de l'époque. D'ailleurs, la qualité de la conservation des vestiges fait du site archéologique aujourd'hui une référence incontournable de l'architecture monastique des temps carolingiens.

Quand l'abbé de Landévennec rencontrait le fils de Charlemagne

Un événement, d'ailleurs, révèle la place de Landévennec dans la « renaissance » du IX^e siècle. En 818, Louis le Pieux, fils de Charlemagne, mène une campagne militaire en Bretagne. Il convoque l'abbé de Landévennec et lui demande d'adopter la règle de saint Benoît et peut-être de la porter auprès des autres monastères bretons. L'abbaye joue ainsi un rôle dans l'unification des pratiques religieuses, caractéristique de la période. Durant tout le IX^e siècle, son atelier de moine copistes participe à la diffusion des textes religieux et des savoirs du temps. De nombreux manuscrits, conservés à travers le monde, témoignent aujourd'hui de ce dynamisme breton.



L'abbaye de Landévennec au IX^e siècle dessin et interprétation de Gwendal Lemerrier



Saint Marc, X^e, Landévennec ?
Médiathèque du Grand Troyes, ms
960, fol. 43 v / Pascal Jacquinet

A venir... à partir du mois de mai

Week-end thématique « Des hommes et des plantes d'hier à aujourd'hui » 8-11 mai 2014

Toutes les animations du Week-end thématique sont comprises dans le droit d'entrée au musée (plein tarif 5 €, tarif réduit : 4 €). Seuls les ateliers marqués d'un astérisque (samedi 10 mai) appellent une participation supplémentaire.

JEUDI 8 MAI : THEME « DES PLANTES ET DES HOMMES »

- 14h30-16h00 « **La soupe des korrigans** », balade découverte
Balade découverte. Les légumes que nous connaissons sont issus d'espèces sauvages! Une guide emmène les curieux à la découverte de l'évolution des végétaux, de leur sélection et de leur développement. Animation proposée par l'Association Découverte nature 29.
- 15h00 16h45 **Conférence : « Ethnobotanique : les humains et les plantes »**, par Marie-Christine Le Roux Roignant.
- 16h30-18h30 « **La promenade des korrigans** », balade-découverte
Les plantes sont depuis longtemps l'objet des légendes les plus merveilleuses. Cette balade mi-contée, mi-guidée, emmène petits et grands à la découverte des plantes, de leur environnement mais aussi des contes et des légendes qui les entourent.
Les enfants en reviennent convaincus que les korrigans existentet certains en voient! Animation proposée par l'Association Découverte nature 29.
- 17h00-18h30 « **Les odeurs et les goûts** », balade gustative et olfactive
Les balades gustatives et olfactives offrent aux amoureux de la nature et aux gourmands l'occasion de découvrir les mille et un odeurs et goûts qui se cachent dans notre environnement. Animation proposée par l'Association Découverte nature 29.
- 17h00-18h30 **Conférence « Pharmacopée et usages anciens des plantes bretonnes »** par Marie-Claire Dietsch, herboriste

VENDREDI 9 MAI : L'ALIMENTATION AU MOYEN AGE

- 14h30 - 16h00 « **Les odeurs et les goûts** », balade gustative et olfactive
- 15h00 – 16h45 **Conférence « Se nourrir dans les châteaux, les manoirs et les monastères à la fin du Moyen Age dans la France de l'Ouest »** par Marie Casset, maître de conférences en histoire médiévale à l'université de Bretagne sud.
- 17h – 18h30 « **La Soupe des Korrigans** », balade-découverte

SAMEDI 10 MAI : THEME : « REVEILLER SES SENS »

- 14h30 – 17h30 « **Les 1000 vertus de l'ortie** » (fabrication d'un vinaigre d'ortie), atelier*, 1h15
- « **La douceur du souci** » (fabrication d'une pommade), atelier*, 1h15
- 14h30 – 16h30 « **Les odeurs et les goûts** », balade gustative et olfactive
- 14h30 – 16h00 « **La soupe des Korrigans** », balade découverte
- 16h30 – 18h30 « **La promenade des Korrigans** », balade découverte

DIMANCHE 11 MAI – THEME : LES PLANTES OUBLIEES DE LA MEDECINE MEDIEVALE

- 14h30 - 16h00 « **La soupe des Korrigans** », balade découverte
- 15h00 – 16h45 **Conférence, « Les plantes médicinales au Moyen Age »**, balade conférence par Fañch Duros, botaniste
- 16h30 – 18h30 « **Les odeurs et les goûts** », balade gustative et olfactive
- 17h00 – 18h30 « **Les plantes médicinales populaires au Moyen Age** », balade-conférence, par Fañch Duros

LES STANDS

Lycée de Suscinio
Mille et une plantes
Flore d'Arrée

Présentation et vente de légumes anciens
 Présentation et ventes de plantes médicinales et aromatiques en pots
 Ventes de tisanes, huiles de massages et produits végétaux faits à partir des plantes de nos régions



« Rendez-vous » au jardin 2014, l'enfant au jardin : week-end du 31 mai et 1^{er} juin

La manifestation annuelle des « Rendez-vous au jardin » est organisée par le Ministère de la culture et de la communication. L'enfant sera au cœur de cette 12^{ème} édition. A Landévennec, à partir de 14h30, les enfants pourront découvrir des contes et légendes du Moyen Age sur les plantes et participer à des petits jeux autour du jardin. Les jardiniers en herbe les plus assidus, qui seront également passés par l'Ecomusée des Monts d'Arrée, retireront une surprise à l'accueil du musée ! Des visites guidées sur le jardin seront également organisées.

Du 17 juillet au 14 août, des concerts tous les jeudis

Goulven Ka, le jeudi 17 juillet à 19h00

En solo avec son violoncelle, Goulven Ka revient à Landévennec ! Inspirée par les musiques « à danser » du monde entier, sa production rythmée prend parfois des allures plus méditatives quand son amour pour les beaux textes le porte vers le slam et la chanson française. Musicien jusqu'au bout des ongles, Goulven Ka a toujours une présence sur scène exceptionnelle.

Participation au chapeau

Nolwenn Arzel, le jeudi 24 juillet à 19h00

Nolwenn Arzel a découvert la harpe celtique dès son plus jeune âge. Au elle apprend une technique mais également un état d'esprit : celui de la transmission orale et de la tradition de la musique bretonne. Au son de sa seule harpe, Nolwenn Arzel vous plonge dans son univers fait de celtitude et de tradition. Charme et authenticité seront au rendez vous de ce concert plein de délicatesse.

Participation au chapeau.

Cécile Corbel, le jeudi 31 juillet à 20h00

Harpiste, chanteuse, compositrice, elle propose une musique douce et poignante dont les influences s'ancrent dans le monde celtique tout en puisant des harmonies dans les musiques de tous les continents. Elle a travaillé en 2013 à l'écriture de la musique de « Terre des Ours », un film animalier en 3D, réalisé par Guillaume Vincent et raconté par Marion Cotillard. Le film est sorti sur les écrans en février 2014.

Entrée payante.

Théâtre « Entre ciel et Chair », le jeudi 7 août à 20h00





Adapté du roman de Christiane Singer *Une Passion*, « Entre ciel et chair » est l'histoire vraie de deux amants mythiques : Héloïse et Abélard. 16 ans. C'est l'âge d'Héloïse lorsqu'elle rencontre Abélard, le philosophe le plus réputé en Europe à cette époque. Tous les thèmes d'une incroyable saga sont réunis dans cette histoire vraie digne d'une légende. L'amour, la célébrité, le secret, le scandale, l'enlèvement d'Héloïse, la séparation et l'entrée au couvent, le silence entre les deux amants durant dix années, puis les retrouvailles comme personnalités religieuses, et enfin le tombeau qui les réunit...

Dès sa première représentation en 2004 au festival Off d'Avignon, « Entre ciel et chair » connut un franc succès auprès du public et de la presse.

Entrée payante.

Gwennyn, le jeudi 14 août à 20h00

Elle s'habille, chante, vibre en breton. À l'aube de son 4^{ème} album, Gwennyn n'a jamais aussi bien représenté la Bretagne : une musique actuelle, inspirée, libre de ses mouvements.

Son 3^{ème} album consacré Grand Prix du disque du Télégramme ouvre la voie à de très belles collaborations avec Nolwenn Leroy ou encore Gérard Manset, puis une grande tournée qui s'est achevée en octobre dernier...à l'Olympia !



Pour ce spectacle inspiré de son nouvel album « B e o », pour lequel Gilles Baudry, moine et poète à l'Abbaye de Landévennec a composé un magnifique texte, l'artiste nous invite dans les sables émouvants d'une chanson sensible et envoûtante, dans le décor somptueux des ruines de l'Ancienne abbaye de Landévennec, pour une soirée exceptionnelle !

Entrée payante.

Les visites guidées : visites thématiques de l'exposition temporaire, nocturnes et visites du jardin, du site et du musée, du 30 juin au 22 août.

Visites guidées du site et du musée

Du 15 juillet au 22 août, du lundi au jeudi à 15h et 17h.

Visites guidées du site archéologique (église, cloître et bâtiments monastiques) et du musée de l'Ancienne abbaye, avec, évidemment, un clin d'œil spécial aux vestiges de l'époque de Charlemagne !

Visites thématiques de l'exposition temporaire

Du 30 juin au 16 août, lundi, mercredi et jeudi à 16h15. Inclus dans le droit d'entrée.

Ces visites « flash » de 30 minutes proposent de découvrir quelques aspects de l'histoire des plantes. Au programme, les plantes au temps de Charlemagne, l'archéologie des champs et des jardins, les voyages des plantes....



Les vendredis au jardin*Du 18 juillet au 22 août, à 15h et 16h30*

Tous les vendredis, les médiateurs de l'Ancienne abbaye emmènent les visiteurs à la rencontre des plantes du jardin médicinal et du potager de

**Les nocturnes, le mardi : « L'abbaye au temps des carolingiens »**

15 et 22 juillet et 5, 12, 19 août à 21h

A la nuit tombante, les visiteurs peuvent découvrir les vestiges carolingiens de l'Ancienne abbaye comme ils ne les ont jamais vus !

Le mardi des enfants « Au temps de Charlemagne »

Du 8 juillet au 19 août

*Animations payantes, sur réservation.***L'apprenti archéologue**

Le mardi à 14h30, durée : 1h30

L'atelier permet aux enfants de découvrir les techniques de fouilles archéologiques et de retrouver, sous des vestiges plus récents, quelques traces laissées par les moines du IXe siècle.

**A l'école de Charlemagne : atelier d'écriture à la plume d'oie**

Le mardi à 14h30, durée : 1h30

Mon empire pour un grimoire ! A l'époque carolingienne, les monastères conservent les livres et éduquent les enfants. Au cours de cet atelier les enfants pourront s'initier à la minuscule « caroline », type d'écriture qui se diffuse sous le règne de Charlemagne.

Le détective carolingien

Le mardi à 16h30, durée : 1h30

Un vol a été commis dans l'abbaye ! Le temps de l'atelier, les élèves deviennent les *missi dominici* du Comte de Cornouaille et découvrent les différents personnages que l'on pouvait rencontrer dans une abbaye au temps de Charlemagne.



Info pratiques

Autour « Des moines et des plantes »

L'exposition est réalisée par l'Association Abati Landevenneg en partenariat avec le Site de l'abbatiale – Déas, Saint-Philbert-de-Grand-Lieu (Mairie de Saint-Philbert-de-Grand-Lieu, Loire-Atlantique).

Cette manifestation entre dans le cadre du projet de coopération culturelle « l'Art au Naturel » qui à l'initiative du Conseil général du Finistère réunit l'Écomusée des Monts d'Arrée (Commana et Saint-Rivoal), le Musée de l'école rurale en Bretagne (Trégarvan) et l'Ancienne abbaye de Landévennec.

Mécénat :

Centre E. Leclerc de Crozon
Crédit Agricole du Finistère
Chambres d'hôtes Caër, Landévennec
Cidre de Goarimic, Le Faou
Crêperie - salon de thé Goustadig, Landévennec
Hostellerie de la Mer Le Fret, Crozon

Partenariats :

France 3 Bretagne
France Bleu Breizh-Izel
Le Télégramme
Office de Tourisme de Crozon

Contact, horaires, tarif

Contact presse

Aude Messenger – Agence Rond Vert :
Mél. : aude@rondvert.com
Tél. : 06 29 15 89 91

Le musée

Musée de l'Ancienne abbaye
29560 Landévennec
Téléphone : 02.98.27.35.90
Télécopie : 02.98.27.35.91
Mél : musee.landevennec@wanadoo.fr
Site : www.musee-abbaye-landevennec.fr

Horaires d'ouvertures 2014

Avril – mai : tous les jours de 10h30 à 18h00, fermé le samedi et le 1^{er} mai

Juin – septembre : tous les jours de 10h30 à 19h

Octobre – 2 novembre : tous les jours, de 14h à 17h, fermé le samedi.

Droit d'entrée

Le droit d'entrée donne accès à l'exposition temporaire, au site archéologique et au musée.

Plein tarif : 5 €

Tarif réduit : 4 €

Tarif famille (2 adultes et 2 enfants) : 12 €

Abonnement annuel : 6 €

Gratuité : enfants âgés de moins de 8 ans, professionnels des musées (carte ICOM), journaliste...

